

PIĘKNA

Puls

Nr 3

WIOSNA 2019

ISSN 2657-4535

Lidia Popiel

Katarzyna Jarus-Dziedzic

Andrzej Fogtt

Marzena Atkielska

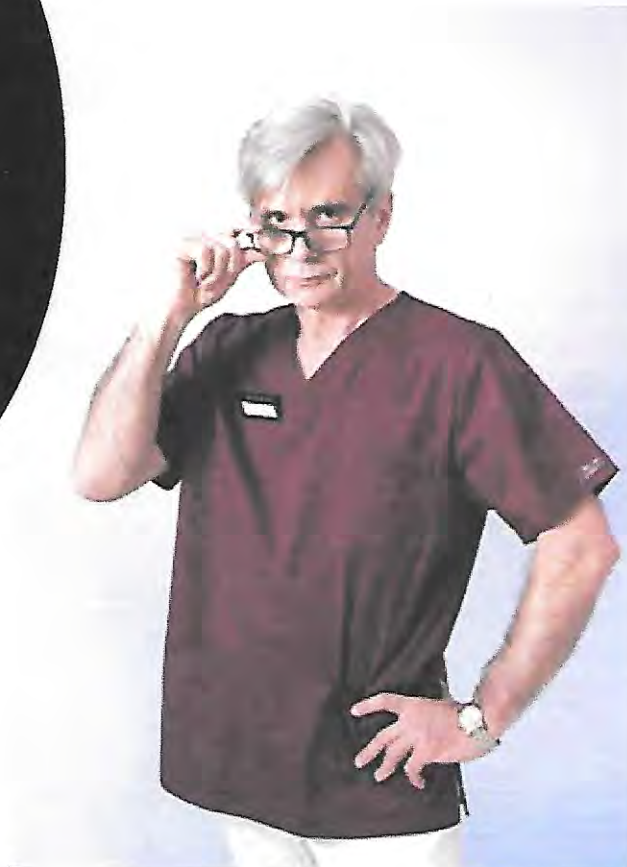


Strefa Intymna

O kobiecych dolegliwościach intymnych mówimy coraz swobodniej, a ginekologia estetyczna proponuje nowoczesne spojrzenie na kobietę i jej potrzeby, które daleko wykracza poza tradycyjne leczenie chorób kobiecych. Zabiegi ginekologii estetycznej nie tylko poprawiają komfort życia intymnego, ale przede wszystkim pomagają odzyskać pewność siebie i podkreślić kobiecość.



nowoczesnych
metodach leczenia
i odmładzania
okolic intym-
nych z doktorem
Zdzisławem
Dubnickim,
specjalistą
ginekologiem
i położnikiem
oraz lekarzem
medycyny este-
tycznej, rozmawia
Dominika
Maria Jaškowiak.



Strefa intymna ma dla Polek coraz większe znaczenie i coraz częściej korzystają one z mało inwazyjnych zabiegów ginekologii estetycznej. Jakie zabiegi tego typu wykonuje Pan najczęściej?

Do najczęstszych procedur stosowanych w ginekologii estetycznej należą zabiegi naprawcze okolic krocza i przedsionka pochwy po uszkodzeniach związanych z przebyciem ciąży zakończonych porodami drogami natury. Dotyczy to zwłaszcza przypadków urodzenia dzieci o znacznej wadze, często też ma związek z liczbą przebytych porodów. Wówczas zabiegi mają

na celu nie tylko poprawienie wyglądu, ale przede wszystkim poprawę funkcji narządu moczowo-płciowego oraz ogólnej jakości życia, zwłaszcza intymnego. Drugą grupę stanowią zabiegi, których celem jest rewitalizacja i ujędrnienie tkanek okolic intymnych dla celów głównie estetycznych.

Do niedawna jedynym rozwiązaniem problemów uszkodzeń okolic przedsionka pochwy, krocza lub sromu w wyniku pęknięć czy nacięć śródporodowych była klasyczna chirurgia. Jednak każda interwencja operacyjna ma swoje następstwa. Pacjentka wymaga dłuższej rekonwalescencji z nierzadko trudnym powrotem do satysfakcjonującego życia intymnego. Inną sprawą jest wybór właściwego terminu zabiegu. Kiedy operować? Po pierwszym trudnym porodzie, czy poczekać do czasu zakończenia planów macierzyńskich?

A co w międzyczasie? Sytuacja uległa radykalnej zmianie od chwili, kiedy wprowadzono do leczenia nici liftingujące. Możliwość zastosowania tej technologii w ginekologii naprawczej, zwłaszcza u młodszych kobiet, które jeszcze planują dzieci lub nie są gotowe na interwencje chirurgiczne albo tych interwencji nie chcą, okazała się bardzo pomocna.

Przy właściwej kwalifikacji pacjentki można uzyskać bardzo dobry efekt – wówczas zabieg chirurgiczny jest niepotrzebny. Oczywiście w niektórych przypadkach jesteśmy zmuszeni rozpocząć terapię chirurgicznie, a na drugim etapie zastosować nici ze względów estetycznych.

Dotyczy to zwłaszcza pacjentek z poważniejszymi zaburzeniami statyki narządu moczowo-płciowego, obniżeniem ścian pochwy czy macicy.

Czy nici w ginekologii to przełom?

Tak. To wielki przełom. Należy dodać, że techniki implantacji oraz zakres zastosowania nici w ginekologii estetycznej szybko się rozwijają; zmieniają się też nici, są coraz doskonalsze. To bardzo duża pomoc dla nas przy wyborze metody leczenia. Znaczną większość pacjentek z mniejszymi uszkodzeniami można śmiało leczyć przy użyciu nici. Podobnie przy wyborze metody odmładzania czy rewitalizacji – zastosowanie odpowiednich nici jest często pierwszym etapem leczenia.

Nici firmy Aptos znane są z liftingujących i odmładzających właściwości od ponad 21 lat. Czy w ginekologii estetycznej również zajmą wiodącą pozycję?

Marka Aptos to obecnie symbol doskonałych metod liftingu oraz odmładzania tkanek przy pomocy nici. Firma rozwija się bardzo dynamicznie, wprowadza wiele nowości. Odważnie i odkrywczym wchodzi w każdą z dziedzin medycyny estetycznej, ginekologię również. Myślę, że nici Aptos wyprą dotychczasowe, ponieważ ich jakość jest świetna. Przy zastosowaniu na twarz czy ciało już się sprawdziły i potwierdziła się ich wyższość nad innymi. Myślę, że w ginekologii zastąpią dotychczasowe i będziemy je stosować na szeroką skalę.

Co je wyróżnia?

Przede wszystkim wykonanie, materiał, ich struktura oraz zaawansowane narzędzia do implantacji. Otwiera to cały szereg możliwości zabiegowych. Wykonane są z bardzo dobrego materiału, dwóch stymulatorów tkankowych kwasu polimlekowego i kaprolaktonu. Ich budowa jest również inna niż nici stosowanych dotychczas, ponieważ wypusty (rodzaj haczyków) ułożone są gęsto na przebiegu 50 cm; nici doskonale utrzymują tkanki w żądanym położeniu, gwarantując wysoką skuteczność zabiegową. Poza tym haczyki nici nie wyłamują się podczas napinania, co doskonale stabilizuje implant, gwarantując pożądany efekt.

Są elastyczne?

Tak. Robi się łuk zamiast wyłamania. To jest bardzo cenna cecha nici Aptos, niespotykana w produktach konkurencji.

Słyszałam, że nićmi Aptos, zarówno w przypadku twarzy, jak i okolic intymnych, można przywrócić objętość i napięcie.

Tak, nićmi można również poprawić wygląd warg sromowych, ich jędrność oraz napiąć je. Dotychczas w przypadku wiotkości np. warg sromowych większych bez zastanawiania wypełniano je np. preparatem kwasu hialuronowego.



Lecz samo wypełnienie mało sprężystych warg jest często mało skuteczne. Wypełniacz może się przemieścić lub utknąć w dolnej części sromu i znowu wygląd będzie niewłaściwy; dlatego dobrze jest również w takiej sytuacji rozpocząć leczenie zastosowaniem odpowiednich nici, napinając tkanki i przygotowując je do wypełniania.

Ile takich nici musimy zaimplementować?

Do tych najczęstszych terapii, jak zwężanie wejścia do pochwy, najczęściej potrzebne są dwie nici, które przeplatają się jak w gorscie. Bardzo często zakładamy je też w sposób romboidalny, tak że utrzymują tkankę we właściwej sprężystości. Jedna nić zakładana jest nieco ciaśniej, druga nieco szerzej, jedna wspiera drugą, często zwiążuje się ich końce. Wybór metody zależy od indywidualnych potrzeb pacjentki oraz, oczywiście, doświadczenia lekarza. W przypadku rewitalizacji warg sromowych stosuje się najczęściej dziesięć nici spiralnych typu Nano Spring, które nadają objętość i przywracają sprężystość, ale tu też możliwości jest znacznie więcej.



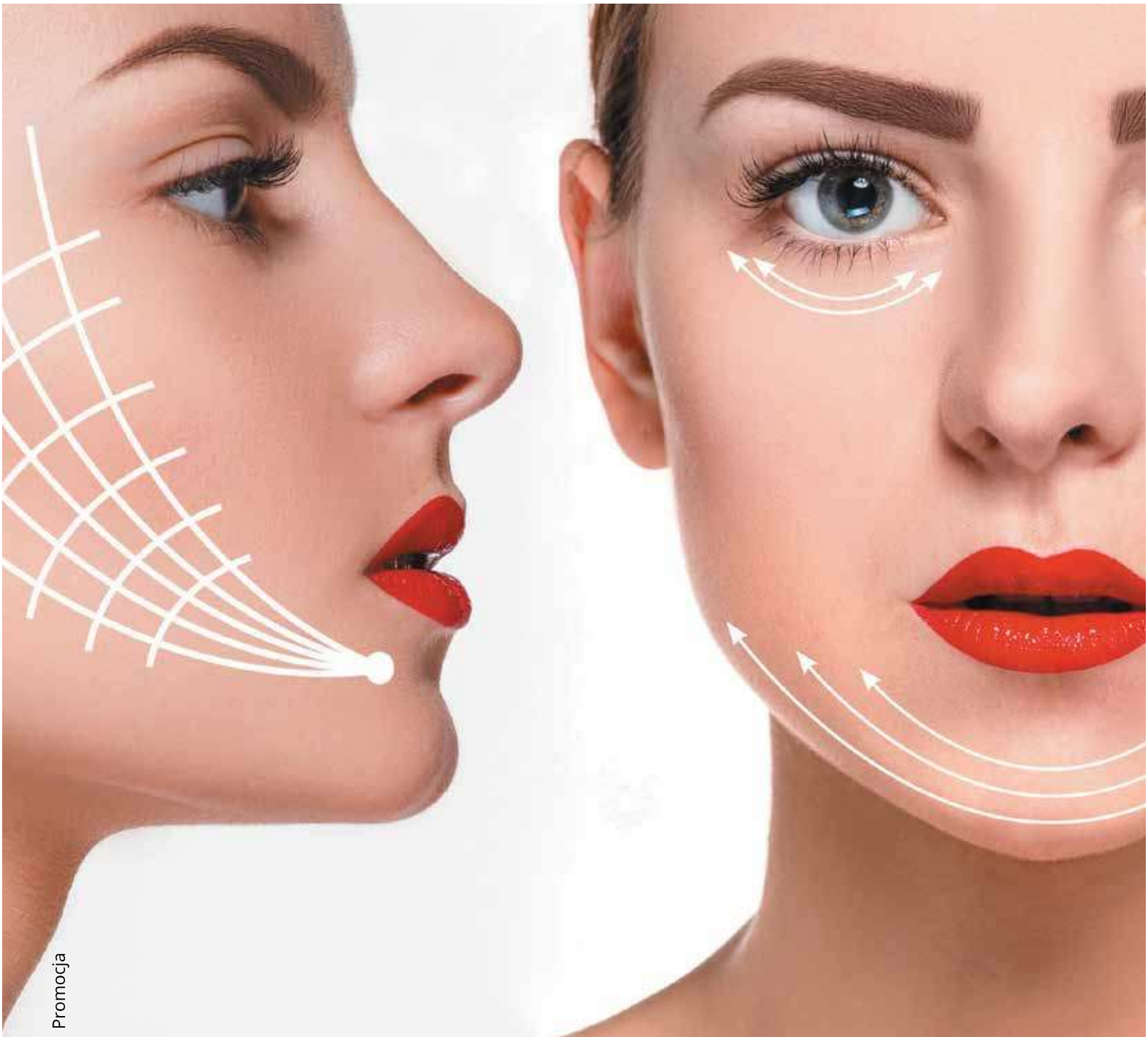
Na jak długo wystarcza taki zabieg?

Według moich obserwacji, jeśli nici Aptos potwierdzą wyższość nad innymi, to sądzę, że przez około trzy lata mamy pewność dobrego liftingu, dobrej poprawy funkcji i jakości życia. Nici, będąc zaopatrzone w haczyki, pobudzają tkanki do budowy kolagenu. Nawet jeśli nić po półtora roku czy dwóch latach wchłonie się, to i tak pozostaje po niej wzrost kolagenowy, który stabilizuje tkankę, zapobiegając nawrotowi dysfunkcji. Proszę też pamiętać, że następuje przebudowa skóry i działanie przeciwstarzeniowe.

Czy rekonwalescencja po zabiegu jest długa?

Rekonwalescencja oczywiście zależy od tego, co chcemy osiągnąć. Przy zabiegach w obrębie uszkodzeń krocza może trwać nawet do trzech tygodni. Najtrudniejszy jest okres pierwszych kilku dni, mniej więcej do tygodnia. Jeśli planujemy znaczną przebudowę anatomii, wówczas oczywiście nić musi być bardziej napięta lub szerzej założona. Najczęściej robi się to z kontrolowaną hiperkorekcją, czyli trochę nadmiernie musimy tę nić napiąć, przez co tkanki są ze sobą mocno zwarte, ale po ułożeniu się nici pacjentka przestaje odczuwać dolegliwości. Bolesność okolic implantacji zależy od indywidualnej reaktywności pacjentki i często jest niewielka. Zabiegi rewitalizujące nie powodują znacznego dyskomfortu i nie wymagają uciążliwej rekonwalescencji, istotnie poprawiają zaś warunki do przeprowadzenia zabiegów z użyciem wypełniaczy. ●

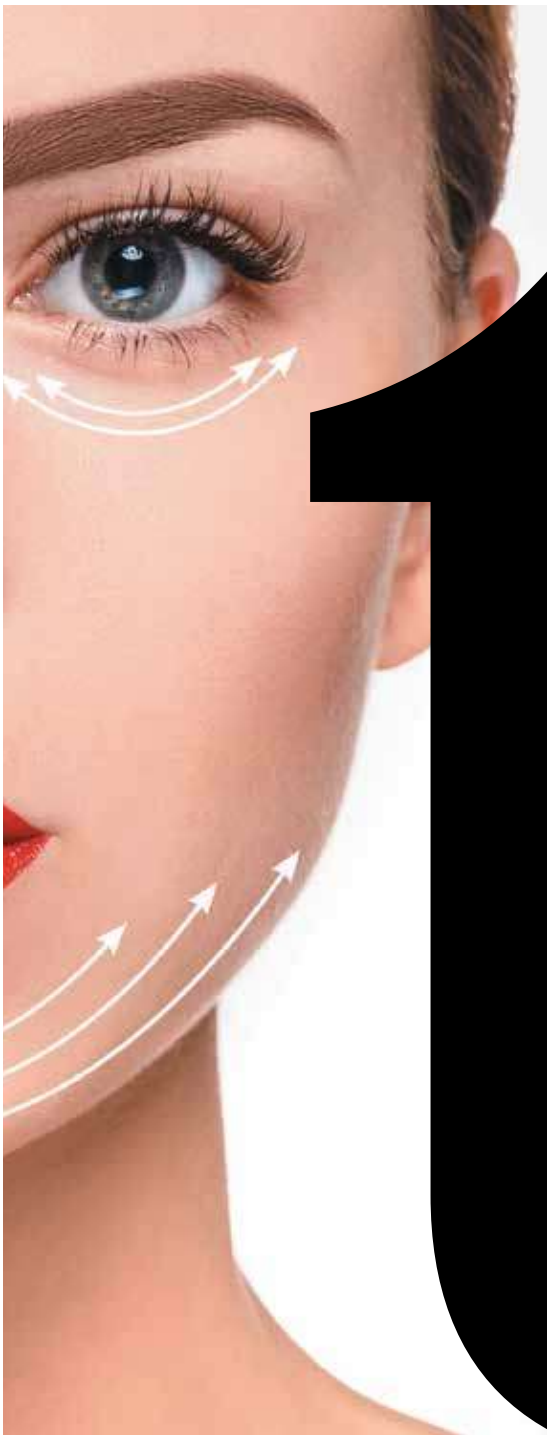




Promocja

CZY MOŻNA POZNAĆ
EFEKTY KOREKCJI
JESZCZE PRZED ZABIEGIEM?

TERAZ



warz, ciało, piersi – niedoskonałości w każdym z tych obszarów mogą spędzać sen z powiek. Jeszcze większy stres mógłby jednak spowodować efekt korekty daleki od oczekiwań. Ale to już przeszłość. Na rynku dostępne są obecnie urządzenia, które pokazują, jakiego rezultatu możemy się spodziewać po zabiegu w konkretnej okolicy ciała. Realistyczna rekonstrukcja obrazu 3D i dokładny raport pozwalają zobaczyć to, co do tej pory pozostawało nie do końca pewne. To nie jedyny atut takiego sprzętu. Szczegółowa analiza komputerowa Skin Care pozwala na wskazanie indywidualnych zaleceń terapeutycznych w oparciu o uzyskany wynik, który konfrontowany jest z bazą danych stanu skóry pacjentów tej samej płci, wieku i fototypu skóry.

85

Niepewność przed zmianą wyglądu? Chyba każdy pacjent zna to uczucie. Niejednokrotnie przed podjęciem decyzji o zabiegu z dziedziny chirurgii plastycznej czy medycyny estetycznej pojawia się wahanie i pytania, czy zmiana przyniesie oczekiwany efekt. Wiele osób

z braku możliwości zobaczenia symulacji tych zmian rezygnowało z zabiegu. Teraz już nie muszą tego robić. Urządzenia służące medycynie estetycznej wychodzą im naprzeciw.

tekst: Wiktoria W. Juchniewicz

TAK



86

Urządzenie 3D LifeViz[®], bo o nim mowa, to wysokiej wydajności, mobilny system 3D, który wspiera codzienną pracę lekarza. To profesjonalny, niezależny i skomputeryzowany asystent lekarza, który zapewnia również komfort i spokój pacjenta. Wizualizacja idealnych piersi i ciała? LifeViz[®] Body doskonale sprostą temu zadaniu. Przy pomocy jednego kliknięcia można zmierzyć dowolny obwód tułowia oraz uzyskać wszystkie wymiary pod kątem np. dopasowania implantu piersiowego czy zabiegu lipofillingu piersi lub pośladków. To nieoceniona oszczędność czasu, komfort dla pacjenta i precyzja wyników. W przypadku np. implantu piersiowego zdjęcie w projekcji 3D pomaga określić oczekiwania estetyczne. Lekarz spośród katalogu dostępnych implantów może stworzyć symulację wyglądu po zabiegu, wprowadzając wyłącznie dane pomiarowe – system sam zaproponuje implant najlepszy pod kątem warunków anatomicznych pacjentki. Ona z kolei będzie mogła „przymierzyć” implant i dzięki efektom 3D obejrzy powiększone piersi z każdej strony. Co więcej, za sprawą dokumentacji 3D można porównać efekty po zabiegu ze stanem sprzed, a także szczegółowo śledzić przebieg całej terapii.

3D LifeViz[®] to nie tylko wizualizacja kształtu piersi i ciała, ale także twarzy. LifeViz[®] Mini, zaczynając od oceny stanu skóry pod kątem zmarszczek, porów skórnych, zmian naczyniowych czy pigmentacyjnych, pozwala lekarzowi z pełnym zrozumieniem pacjenta zaproponować optymalną dla danej osoby terapię. Tu także jak w przypadku LifeViz[®] Body następuje wizualizacja 3D, która dla pacjenta jest być może jedyną szansą zobaczenia się takim, jakim widzą go inni i dostrzeżenia aspektów urody niewidocznych w lustrze: kształtu nosa, owalu twarzy, jej proporcji czy ewentualnej asymetrii. Można sprawdzić dowolne wymiary:

kąty, odległości, szerokości oraz poznać, jak blisko „złotego standardu” w zakresie proporcji twarzy pacjent się znajduje. Tu również możliwe jest śledzenie wszelkich zmian w terapii. Porównywanie wyników w celu potwierdzenia skuteczności leczenia jest bardzo łatwe. A moduł Face Shaper pozwala pacjentowi obserwować, w jakim stopniu zmieniłby się jego wygląd, gdyby zdecydował się na daną terapię, i tym samym podjąć właściwą we współpracy z lekarzem decyzję. Co ważne, dzięki 3D Viewer pacjent może porównać zdjęcia sprzed zabiegu i po nim, ocenić efekty i zmierzyć różnice wolumetryczne, a także sprawdzić skuteczność terapii laserowych. Kompleksowa i profesjonalna baza danych umożliwia śledzenie zmian związanych z wiekiem.

Dostępne są także multifunkcyjne systemy – 3D LifeViz[®] Infinity do analizy porównawczej twarzy, ciała i piersi wraz z pomiarami sprzed zabiegu i po nim, zintegrowane zdalnie z obrotową platformą.

Zapraszamy na zabiegi bez obaw, poprzedzone profesjonalną konsultacją z aparatami 3D LifeViz[®]. ●